

KELMĖS RAJONO SOCIALINIŲ PASLAUGŲ CENTRO 2015 METŲ VEIKLOS ATASKAITA

Kelmės rajono savivaldybės tarybos Nr. T- 2015 m. rugsėjo 24 d. sprendimu Nr. T-242 pakeistas įstaigos pavadinimas ir funkcijos. Pagal naujas centro funkcijas buvo atliekamas daugiau organizacinis darbas, rengiant, ruošiant dokumentus Grupinio gyvenimo namų įkūrimui.

2015 metais atliktas centro profesinės rizikos vertinimas, nustatytos rizikos šalinimo ir mažinimo priemonės. Tirtos visos darbo vietos, pagal patvirtintas pareigybės.

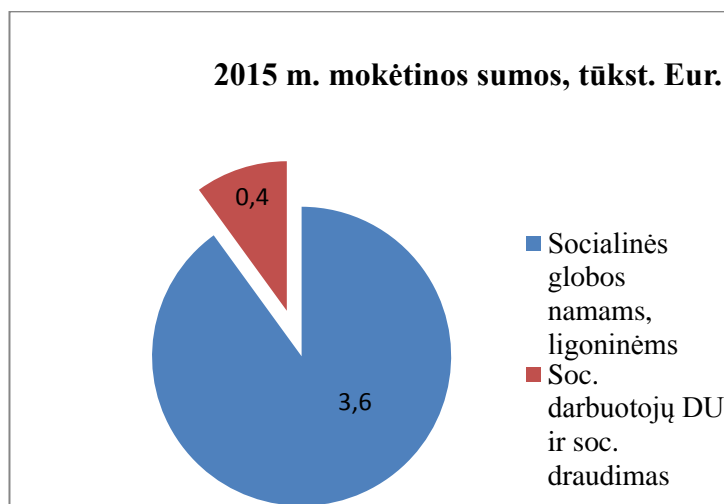
Pagrindiniai centro, veiklos uždaviniai išlieka: teikti socialines paslaugas, tenkinti asmens gyvybinius poreikius ir sudaryti žmogaus orumą nežeminančias gyvenimo sąlygas, kai žmogus pats nepajėgia to padaryti. Socialinėmis paslaugomis ugdyti ir stiprinti socialiai pažeidžiamų Kelmės rajono gyventojų gebėjimus ir galimybes savarankiškai spręsti savo socialines problemas, padėti įveikti socialinę atskirtį. Sudaryti sąlygas asmeniui (šeimai) ugdyti ir stiprinti gebėjimus ir galimybes savarankiškai spręsti savo socialines problemas, palaikyti socialinius ryšius su visuomene, taip pat padėti įveikti socialinę atskirtį, kai asmuo dėl amžiaus, negalios, skurdo ar kitų priežasčių pats nepajėgia to padaryti. Organizuoti ir teikti kokybiškas socialines paslaugas neįgaliems asmenims (šeimoms), senyvo amžiaus asmenims, socialinės rizikos asmenims, socialinės rizikos šeimoms, auginančioms vaikus ir kitiems asmenims, atsižvelgiant į gyventojų poreikius ir centro galimybes; įgyvendinti socialinių paslaugų teikimo programas, projektus, pavestas funkcijas. Teikti socialines paslaugas, tenkinti asmens gyvybinius poreikius ir sudaryti žmogaus orumą nežeminančias gyvenimo sąlygas, kai žmogus pats nepajėgia to padaryti, socialinėmis paslaugomis ugdyti ir stiprinti socialiai pažeidžiamų Kelmės rajono gyventojų gebėjimus ir galimybes savarankiškai spręsti savo socialines problemas, padėti įveikti socialinę atskirtį. Centras vykde šias priemones: pagalba namuose ir socialinės globos įstaigose, aprūpinimas kompensacine technika, nemokamo maitinimo talonais, maisto banko ir ES paramos fondo maisto produktais, darbas su socialinės rizikos grupės šeimomis ir vaikais, būsto pritaikymas ir kita.

Centro biudžetas 2015 m. buvo 563,2 tūkst. Eur, tai yra 147,4 tūkst. Eur. didesnis nei 2014 m. Sveikatos apsaugai 2015 metais skirta 190,6 tūkst. Eur., tai net 92,2 tūkst. Eur. daugiau nei 2014 metais. Ši stiprų pokytį lėmė padidėjęs slaugomų asmenų skaičius kitų rajonų socialinės globos namuose. Mirusiųjų gabenimo paslaugoms panaudota – 4,9 tūkst. Eur. Atsiskaitymas už mirusiųjų pervežimą ir socialinės globos namų paslaugas per 2015 m. vyko sklandžiai. Įsiskolinimai socialinės globos namams bei kitoms gydymo įstaigoms 2015 metų pabaigoje buvo tik už gruodžio mėn. ir sudarė 3,6 tūkst. Eur. Mokėtina suma už mirusiųjų pervežimą metų pabaigoje buvo 58,69

Eur. Socialinės globos finansavimui bei socialinės globos paslaugų apmokėjimui skirta 372,6 tūkst. Eur., tai 55,2 tūkst. Eur. daugiau nei 2014 metais.

Visa centro mokėtina suma 2015 m. gruodžio 31 d. buvo 4,0 tūkst. Eur. Didžiausią įsiskolinimo dalis socialinės globos namams ir ligoninėms – 3,6 tūkst. Lt. Socialinių darbuotojų darbo užmokesčio ir soc. draudimui nuo jo 0,4 tūkst. Eur. Diagramoje pavaizduotos 2015 m. gruodžio 31 d. mokėtinos sumos.

1 diagrama



Kelmės rajono savivaldybėje pagrindinė bendrųjų ir socialinės priežiūros socialinių paslaugų teikimo funkcija atitenka Kelmės rajono socialinių paslaugų centrui (toliau – centras). Jis organizuoja gyventojų aprūpinimą techninės pagalbos priemonėmis, teikia pagalbas į namus, transporto, maitinimo organizavimo, būsto ir aplinkos pritaikymo paslaugas ir kt.

2015 m. specialiojo transporto paslaugą gavo 13 asmenų. 7 asmenims paslauga buvo suteikta nemokamai, 6 asmenys už paslaugą susimokėjo pagal patvirtintą specialiojo transporto paslaugų įkainį – 0,32 Eur. už nuvažiuotus kilometrus priklausomai nuo asmens (šėimos) gaunamų pajamų dydžio.

Per 2015 m. centras aprūpino įvairiomis techninės pagalbos priemonėmis (toliau – TPP) 320 rajono gyventojų neįgaliųjų vežimėliais, automatinėmis ir mechaninėmis lovomis, čiužiniais nuo pragulų, tualetinėmis kėdėmis, ramentais, lazdomis, kita technika. 2015 m. techninės pagalbos priemonių palyginti su 2014 m. gauta daugiau, poreikis patenkinamas 100 procentų.

Per 2015 m. centras aprūpino įvairiomis techninės pagalbos priemonėmis (toliau – TPP) 320 rajono gyventojų neįgaliųjų vežimėliais, automatinėmis ir mechaninėmis lovomis, čiužiniais nuo pragulų, tualetinėmis kėdėmis, ramentais, lazdomis, kita technika. 2015 m. techninės pagalbos priemonių palyginti su 2014 m. gauta daugiau, poreikis patenkinamas 100 procentų.

Nemokamo maitinimo talonus per 2015 m. gavo 16 asmenų, iš jų 15 grįžusių iš bausmės atlikimo vietų, ir vienai šėimai nukentėjusiai nuo gaisro. Viso iš savivaldybės biudžeto maisto produktams pirkti išleista 725 Eur.

2015 m. Būstas pritaikytas vienam neįgaliąjam už 5600,15 eurų, iš jų iš valstybės biudžeto 4480,12 eurų ir savivaldybės biudžeto 1120,03 eurų. Buvo atlikti darbai: pakeistos durys, įrengtas dušas, klozetas, praustuvas, sudėti porankiai.

2015 m. centre dirbo 48 darbuotojai (pavirtinas 51 etatas), iš jų dirbo 24 (20 etatų) socialinio darbuotojo padėjėjai, 2 socialinio darbo organizatoriai, 1 socialinis darbuotojas darbui su jaunimu, 11 socialinių darbuotojų dirbo seniūnijose su socialinės rizikos grupės šeimomis ir vaikais. Visi socialiniai darbuotojai, išskyrus socialinių darbuotojų padėjėjus, turi aukštąjį išsilavinimą. Visi socialinio darbuotojo padėjėjai yra išklause įvadininius mokymus.

Socialiniai darbuotojai darbui su socialinės rizikos grupės šeimomis ir vaikais dirbo su 130 socialinės rizikos šeimomis (metų pabaigoje 123), kuriose auga daugiau kaip 300 vaikų. Šis skaičius nuolat kinta. Rizikos grupės šeimoms, vidutiniškai per mėnesį yra išmokama apie 17 tūkst. Eur. socialinių išmokų.

Socialiniams darbuotojams, dirbantiems su socialinės rizikos grupės šeimomis, akivaizdžiai trūksta glaudaus ir geranoriško tarpinstitucinio bendradarbiavimo: socialinis darbuotojas dažnai lieka vienas su socialinės rizikos šeimos problemų sprendimu, prisiima atsakomybę vertinti riziką vaikams pasilikti šeimoje, nėra pakankamos socialinių ir sveikatos priežiūros paslaugų infrastruktūros, kad šeimos nariai būtų nukreipti gydytis nuo priklausomybių, įveikti krizę ar kt. (priverstinio gydymo). Siekiant socialinio darbo tikslų, socialiniam darbuotojui sunku klientui atstovauti teisėsaugos, sveikatos priežiūros įstaigose, bankuose, nes minėtų institucijų atstovai, pagal galiojančias asmens duomenų teisinės apsaugos nuostatas, nesuteikia informacijos apie klientą. Dažniausiai šeimoje vyrauja ne viena problema, o keletas: dėl piktnaudžiavimo alkoholiu yra prarandamas darbas, konfliktai ir fizinis bei psichologinis smurtas šeimoje, seksualinis smurtas prieš vaikus, vaikų nepriežiūra ir apleistumas, mokyklų nelankymas, pinigų panaudojimas ne šeimos interesams, nedarbas ir įsiskolinimai už būstą bei kt.

Yra ir teigiamų rezultatų dirbant socialinį darbą su socialinės rizikos grupės šeimomis. Keletas klienčių susitvarkė dokumentus dėl alimentų vaikams, tėvystės nustatymo, įsiregistravo darbo biržoje, raginami socialinio darbuotojo savarankiškai išmoko registruotis ir apsilankyti gydymo, švietimo ir kitose įstaigose, padedami išmoko spręsti šeimos teisinės, sveikatos, ūkio ir buitines problemas, tvarkyti reikalingus dokumentus, mokėti mokesčius, daugiau bendrauti su savo vaikais, jais rūpintis. Šeimos pradėjo tvarkyti namuose, apsirūpino būtiniausiais drabužiais ir avalyne, vaikai mokinio reikmenimis. Šeimų butis tapo tvarkingesnė, kai kurios šeimos susiremontavo, išdažė, išklįjavo tapetais savo gyvenamąsias patalpas, nusipirko būtiniausius namų apyvokos daiktus, baldus, laiku išmoko planuoti pirkti malkas, taupyti pinigus ir pan.

Didelę socialinio darbuotojo darbo dalį sudaro dokumentų tvarkymas. Tai socialinis šeimos kortelė, planas/susitarimas su šeima siekiant pokyčių, sutartis su šeima dėl paslaugų teikimo, atvejo aprašymas, darbo su šeima eigos forma. Išmokų mokėjimo žiniaraščiai, avansinės apyskaitos ir kt.

Socialiniai darbuotojai kartą per ketvirtį teikia centro direktoriui, apie išmokų tikslingą panaudojimą, kartą per metus – Vaiko teisių apsaugos skyriui, Socialinės paramos skyriui ataskaitas apie socialinį darbą su šeimomis, šeimos pokyčius.

Viena iš pagrindinių paslaugų, teikiamų centre, yra socialinių paslaugų teikimas namuose senyvo amžiaus žmonėms ir neįgaliesiems, kuriems dėl sveikatos būklės reikalinga kitų asmenų pagalba. Socialinių paslaugų poreikis kasmet didėja. 2015 metais – 20 etatų, dirbo 24 darbuotojai. Socialinės paslaugos kliento namuose buvo teikiamos 180 asmenų. (1 lentelė).

1 lentelė

SOCIALINĖ PAGALBA NAMUOSE

Seniūnija	Socialinio darbuotojo padėjėjo skaičius	Paslaugas gaunančių senų, neįgalių asmenų skaičius.
Kelmės m.	7	66
Kelmės apyl.	1	5
Tytuvėnų m.	3	25
Užvenčio	4	29
Šaukėnų	1	8
Kražių	1	13
Vaiguvos	2	18
Kukečių	1	3
Liolių	3	9
Pakražančio	1	4
Iš viso:	24	180

Vadovaudamiesi Kelmės rajono tarybos sprendimu Nr. T-241 už suteiktas socialines paslaugas (pagalbą į namus) moka 139 paslaugų gavėjų. Iš jų 83 - moka 3 proc. asmens (šeimos) pajamų ir 20 proc. moka 56 paslaugų gavėjai. Už šias paslaugas per 2015 m. pajamų gauta 17573,96 Eur.

PAGALBOS PINIGAI

Viena iš paslaugos formų yra pagalbos pinigai, kurie mokami tiems asmenims, kuriems negalima teikti pagalbos namuose paslaugų dėl atstumų, kai nėra socialinio darbuotojo padėjėjo toje seniūnijoje. Tokių paslaugų gavėjų rajone yra 5 (2 lentelė), jiems mokama ne didesnė nei 38 Eur. išmoka, kad galėtų atsiskaityti su asmeniu, padedančiu susitvarkyti buityje.

2 lentelė

PAGALBOS PINIGAI

Seniūnija	Pagalbą gaunančių asmenų skaičius.	Pagalbą teikiančių asmenų skaičius.
Kelmės m.	1	1
Užvenčio sen.	3	3

Tytuvėnų apyl. sen.	1	1
Kukečių sen.	1	1
Iš viso:	6	6

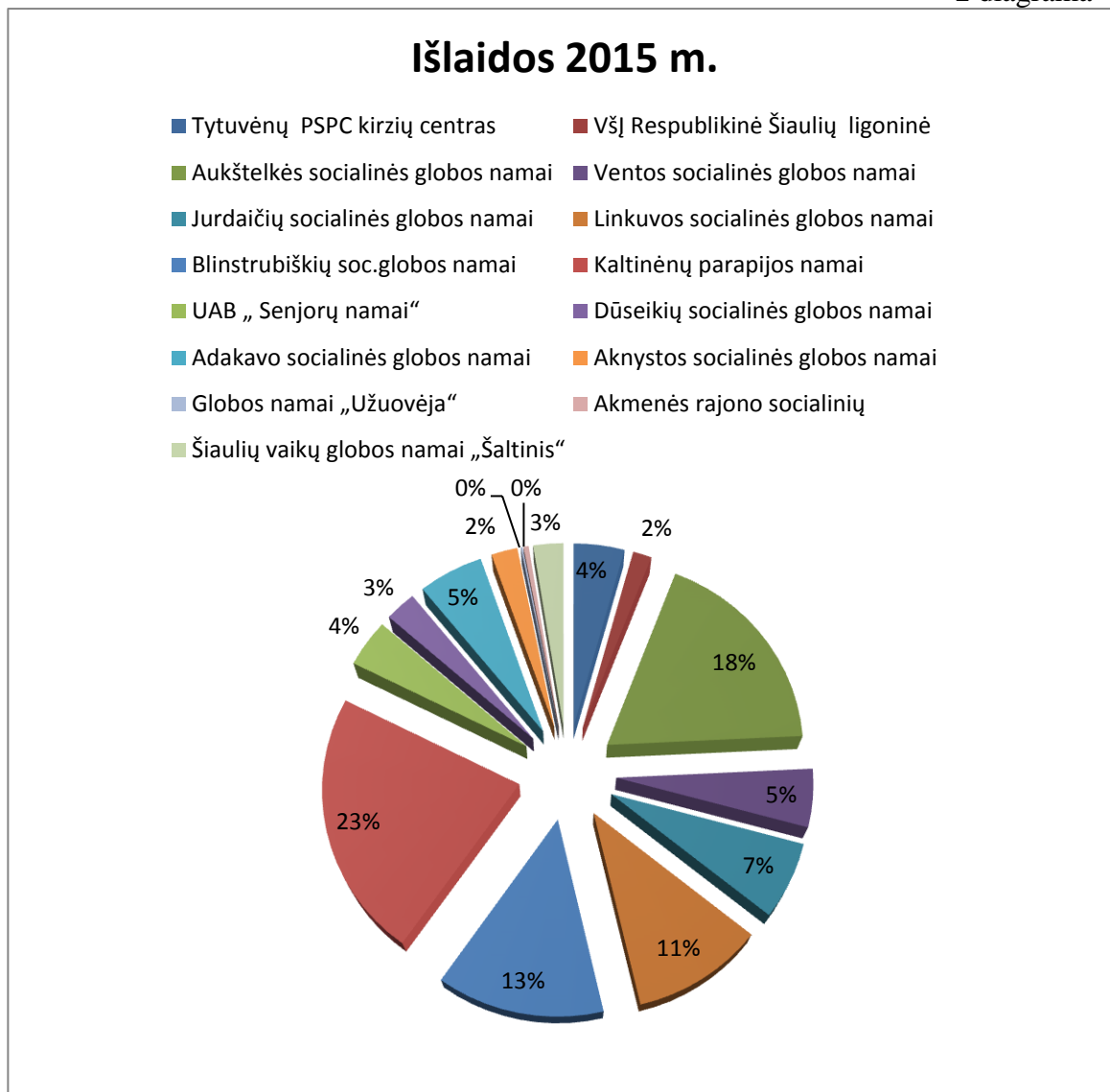
ILGALAIKĖ IR TRUMPALAIKĖ SOCIALINĖ GLOBA

Ilgalaikė ir trumpalaikė socialinė globa yra teikiama Tytuvėnų PSPC krizių centre, apskrities ir respublikos socialinės globos įstaigose. Šioms paslaugoms apmokėti yra išleidžiama didžioji centro biudžeto dalis. Paslaugų gavėjai – vieniši, turintys protinę negalią asmenys, kurie negali gyventi savo ar artimųjų namuose, nes jiems reikalingos specialiosios paslaugos. Centro išlaidos ligoninėms ir socialinės globos namams bei asmenų skaičius pavaizduoti 3 lentelėje. Išlaidų pasiskirstymas 2015 metais pavaizduotas 2 diagramoje.

Gydymo įstaigos pavadinimas	Asmenų skaičius	Išlaidos 2013 m. Lt	Asmenų skaičius	Išlaidos 2014 m. Lt	Asmenų skaičius	Išlaidos 2015 m. Eur.
Tytuvėnų PSPC kirzių centras	14	42 265	14	51.108,33	8	8066,92
VšĮ Respublikinė Šiaulių ligoninė	2	9 322	3	22.196,50	2	2958,00
Aukštelkės socialinės globos namai	7	116 319	7	132.416,51	7	34538,58
Ventos socialinės globos namai	3	43 209	2	38.044,25	2	9336,11
Jurdaičių socialinės globos namai	2	29 597	3	25.309,98	2	12262,98
Linkuvos socialinės globos namai	1	2 381	4	16.311,00	4	20002,87
Blinstrubiškių soc.globos namai	-	-	6	11.779,46	6	25248,31
Kaltinėnų parapijos namai	-	-	8	13.932,39	8	42455,15
UAB „Senjorų namai“	-	-	3	4.998,32	3	7704,58
Dūseikių socialinės globos namai	-	-	1	7.148,90	1	5035,20
Adakavo socialinės globos namai	-	-	3	3.059,19	3	10400,14
Aknystos socialinės globos namai	-	-	-	-	2	4181,73
Globos namai „Užuovėja“	-	-	-	-	1	269,30
Padvarių socialinės globos namai	-	-	-	-	1	0,00
Akmenės rajono socialinių	-	-	-	-	1	751,82

Šiaulių vaikų globos namai „Šaltinis“	-	-	-	-	1	4755,81
Atstatytos lėšos už paslaugas	-	-2 450	-	-8.290,83	-	-2958,00
Iš viso:	29	4795,00 Lt	54	318.014		185715,00

2 diagrama



Šeimynų finansavimui per 2015 metus skirta 16,5 tūkst. Eur. Šeimynose 2015 metų pabaigoje buvo globojama 10 vaikų. Finansavimo ir globojamų vaikų skaičiaus kitimas nuo 2014 iki 2015 metų vaizduojamas 4 lentelėje.

4 lentelė

Šeimynos pavadinimas	Globojamų vaikų skaičius	Išlaidos 2014 m. Lt	Globojamų vaikų skaičius	Išlaidos 2015 m. Eur.
R. J. Ratnikų šeimyna	6	36.498	5	8123,74
V. ir P. Šarkų šeimyna	7	36.377	5	8406,49
Iš viso:	13	72.875	10	16530,23

Per 2015 metus centras, siekiant užtikrinti ligonių socialines garantijas ginant jų interesus civilinėse bylose, rajono apylinkės teismuose atstovavo 44 kartus. 2 asmenims skirti rūpintojai, 22 asmenys pripažinti neveiksniais, jiems paskirti globėjai.

MIRUSIŪJŲ (ŽUVUSIŪJŲ) PERVEŽIMO PASLAUGOS

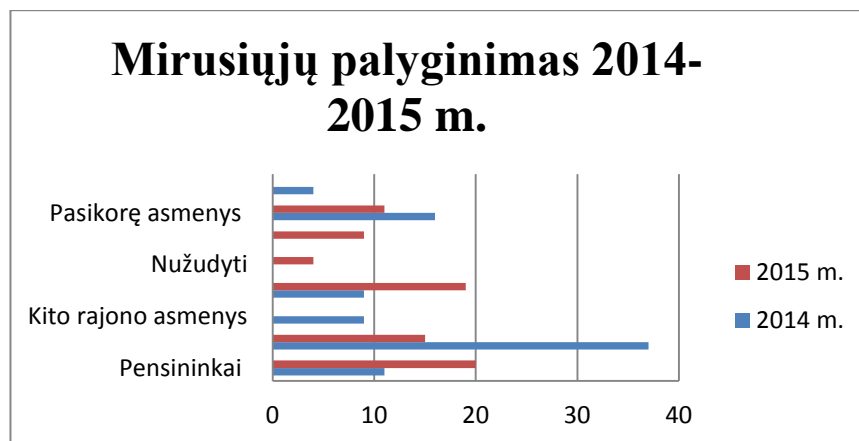
Vadovaujantis Kelmės rajono savivaldybės tarybos 2012 m. vasario 27 d. sprendimu Nr. T-14 „Dėl mirusiųjų ir žuvusiųjų asmenų pervežimo tvarkos aprašo“, žuvusieji, rasti mirusieji yra vežami į Šiaulius teisminei medicininei ekspertizei. Už vežtus vienišus, gaunančius socialinę pašalpą, jokių pajamų neturinčius asmenis moka socialinių paslaugų centras. Per 2015 metus iš biudžeto sumokėta 4898 Eur. Iš mirusiųjų artimųjų surinktos (atstatytos biudžeto lėšos) ir už mirusiųjų pervežimo paslaugas sumokėtos lėšos – 2676,80 Eur. 5 lentelėje pateikiami duomenys apie centro išlaidas, atstatytas lėšas bei vežtų asmenų skaičių.

5 lentelė

Metai	2014 m., Lt.	2015 m. Eur.
Savivaldybės biudžeto lėšos	21758	4898
Vežta asmenų	73	76
Atstatyta lėšų	7945	2677
Išleista lėšų už pervežimą, saugojimą	29703	7575

Į morgą per 2014 –2015 m. vežtų asmenų skaičius pagal grupes ir asmenų socialinę padėtį pavaizduotas 3 diagramoje. Diagramoje aiškiai matyti, kad didesnė dalis vežamųjų – tai socialiai remtini, jokių pajamų negaunantys asmenys.

3 diagrama



MAISTO PRODUKTŲ IŠ ES GAVĖJAI

Vadovaudamasi, Lietuvos Respublikos socialinės apsaugos ir darbo ministro bei Lietuvos Respublikos vidaus reikalų ministro 2005 m. balandžio 28 d. įsakymu Nr. 3-D-237/A1-112/1V-119 „Dėl Maisto iš intervencinių atsargų tiekimo labiausiai nepasiturintiems asmenims Bendrijoje programos įgyvendinimo veiksmų plano“, Kelmės rajono savivaldybės tarybos 2012 m. kovo 22 d. sprendimu Nr.T-83 „Dėl Kelmės rajono savivaldybės sutarčių sudarymo ir pasirašymo tvarkos aprašo patvirtinimo“, Kelmės rajono savivaldybės taryba 2014 m. birželio 27 d. Nr. T-198 pritarė bendradarbiavimo sutarčiai su Lietuvos žemės ūkio ir maisto produktų rinkos reguliavimo agentūra, 2014-11-24 pasirašyta sutartis. Terčiam paramos etapui pasirašyta sutartis 2015 metų lapkričio mėnesį.

Maisto produktų gavėjų iš Europos Sąjungos intervencinių fondų skaičius jau keletas metų mažėja. Savivaldybė projekto įgyvendinimui skyrė 1850 Eur.

6 lentelė

Seniūnija	Gavėjai 2013 m. gruodžio mėn.	Gavėjai 2014 Gruodžio mėn.	Gavėjai 2015 Gruodžio mėn.
Kelmės m.	1515	1253	955
Kelmės apyl.	666	458	349
Užvenčio	980	711	535
Kražių	650	471	428
Liolių	537	450	344
Pakražančio	570	399	321
Šaukėnų	461	535	488
Tytuvėnų m.	830	357	313
Tytuvėnų apyl.	495	653	502
Vaiguvos	604	207	187
Kukečių	629	423	393
Iš viso	7937	5917	4815

Įdiegiama SPIS sistema, leidžianti kontroliuoti gavėjų skaičių, stebėsenos rodiklius. Pagal stebėsenos rodiklius gavėjų skaičius skirstosi sekančiai:

- Jaunesni nei 15 metų -1312
- Vyresni nei 65 – 131
- Moterys – 1851
- Vyrai – 1789
- Neįgalieji –305
- Migrantai - 1

VYKDYTI PROJEKTAI

Per 2015 metus centras vykdė projektus, kuriems iš viso skirta 18,4 tūkst. Eur. Didžiausią finansavimo dalį sudarė projektas „Kompleksinė socialinė parama visai šeimai Kelmės rajone“. Projektas finansuojamas valstybės lėšomis – 16,4 tūkst. Eur.

Projekto „Vaikų iš Kelmės rajono socialinės rizikos grupės šeimų vasaros sveikatingumo stovykla „Šypsenėlė 8“ įgyvendinimui skirta 0,9 tūkst. Eur. Projekto „Gaminu aš, gamini tu – gaminame visi kartu“ įgyvendinimui skirta 0,2 tūkst. Eur. Projekto „Pedikuliozės profilaktika, gydymas ir kontrolė Kelmės rajono socialinės rizikos šeimose, auginančiose vaikus“ įgyvendinimui skirta 0,5 tūkst. Eur. Projekto metu pedikuliozės problemos išspręstos 41 vaikui. Projektui „Pagalba socialinės rizikos grupės šeimos nariams, turintiems priklausomybę alkoholiui“ įgyvendinimui skirta 0,4 tūkst. Eur. Projekto metu nuo priklausomybės alkoholiui užkoduota 14 asmenų. Šiuos projektus finansavo Kelmės rajono savivaldybės administracija.

Teikiant socialines paslaugas vaikams/jaunuoliams bei jų tėvams, buvo nuolat bendradarbiaujama su darbuotojais dirbančiais projekte, mokyklų socialiniais pedagogais, vaiko teisių apsaugos skyriumi, socialiniais darbuotojais darbui su socialinės rizikos grupės šeimomis ir vaikais. Bendradarbiaujama su Kelmės dekanu bei Carito organizacija.

Bendraudant su Kelmės dekanu buvo suorganizuotos 2 krikščioniškos išvykos (Jaunimo dienos Alytuje bei piligriminis žygis „Kryžių kalnas – Šiluva“. Vaikų ir jaunimo užimtumo dienos klubo „Parama“ vaikai prisijungė prie bendros talkos, tvarkant Kelmės Švč. Mergelės Marijos Ėmimo į dangų bažnyčią. Bendradarbiaujant Kelmės Carito organizacija, buvo gauta materialinė pagalba nepasiturinčioms šeimoms.

BENDRADARBIAVIMAS SU KITOMIS ORGANIZACIJOMIS

Sprendžiant rajono gyventojų socialines problemas 2015 m. bendradarbiauta su:

- policijos
- probacijos tarnyba
- savivaldybės administracijos Socialinės paramos skyriumi;
- savivaldybės administracijos Vaiko teisių apsaugos skyriumi;
- Kelmės rajono neįgaliųjų draugija;
- Kelmės rajono diabeto klubu „Diabetas ABC“;
- Sutrikusio intelekto žmonių globos bendrija „Kelmės viltis“;

- Vijurkų vaikų globos namais;
- Liolių socialinės globos namais;
- Lietuvos samariečių bendrijos Kelmės skyriumi;
- Šiaulių psichiatrijos ligonine;

PLANUOJAMOS VEIKLOS PRIORITETINĖS KRYPTYS

Pagal nuostatus išsiplėtus centro veikloms, prioritetas 2016 metams bus skiriamas organizuoti ir teikti kokybiškas socialines paslaugas neįgaliems asmenims (šeimoms), senyvo amžiaus asmenims, socialinės rizikos asmenims, socialinės rizikos šeimoms, auginančioms vaikus ir kitiems asmenims, atsižvelgiant į gyventojų poreikius ir Centro galimybes. Teikti laikino apnakvindinimo paslaugas asmenims, kurie yra benamiai, piktnaudžiauja alkoholiu, narkotinėmis, psichotropinėmis ar toksinėmis medžiagomis, esant krizinei situacijai, kai iškyla grėsmė asmens sveikatai ar gyvybei. Teikti ilgalaikės (trumpalaikės) socialinės globos paslaugas, užtikrinančias asmens įvairiapusių poreikius ir geriausią interesą. Tenkinti psichologines, socialines, kultūrinės ir dvasines kiekvieno Grupinio gyvenimo namų gyventojų reikmes, užtikrinamas jiems pasirinkimo teisę, įgyvendindamas asmeninius poreikius ir sudarydamas galimybę palaikyti ryšius su bendruomene.

Siekiant socialinių paslaugų kokybės ir efektyvumo, bendradarbiauti, sudaryti sutartis (jungtinės veiklos, partnerystės) su kitais socialiniais partneriais: valstybės institucijomis, neįgaliųjų visuomeninėmis organizacijomis, religinėmis bendruomenėmis bei kitais juridiniais ir fiziniiais asmenimis.

Kelmės rajono savivaldybės tarybos sprendimu patvirtintas Kelmės rajono savivaldybės 2015 m. paslaugų planas, kurio vykdymui savivaldybės biudžeto lėšas kiekvienais metais tvirtina Kelmės rajono savivaldybės taryba, atsižvelgdama į finansines galimybes.
